

米の消費動向調査結果（令和4年3月分）

公益社団法人米穀安定供給確保支援機構（米穀機構）では、米の消費状況を把握するため、全国の消費世帯モニターを対象とした「米の消費動向調査」を毎月行っています。令和4年3月分の調査結果の概要は次のとおりです。

- モニター世帯の平均1人1ヵ月当たり精米消費量は4,321グラム、うち家庭内消費量は2,993グラム、中食・外食の消費量は1,328グラム
- 精米購入・入手経路は「スーパーマーケット」、「家族・知人などから無償で入手」、「インターネットショップ」の順番（前月同）
- 家庭内の月末在庫数量は6.7キログラム

【調査概要】

全国の消費世帯モニターを対象にインターネットを利用して調査した。

家庭内消費量については、調査当月の月初と月末の精米在庫量及び精米購入数量並びに世帯人員から推計、中食・外食の消費量については調査当月の家庭炊飯以外で食べた米飯の数量から推計した。なお各消費量は世帯ごとの推計値を算術平均したもの。

（参考）米の消費動向調査のしくみ <https://www.komenet.jp/pdf/chousa%20method.pdf>

令和4年3月分の有効調査世帯数は1,630世帯であった。

集計に際しては、地域毎に世帯人員構成比が平成27年国勢調査「世帯人員構成比」に沿うよう調整した上で推計した。

米の消費動向調査結果(令和4年3月分)

※地域ごとの世帯人員構成比が、H27国勢調査「世帯人員構成比」に沿うようウェイトバック集計を実施した上で推計(注:H29年度調査からH27国勢調査結果を集計に用いている)

■ 1人1ヵ月当たり精米消費量

<算出方法>

◆「1人1ヵ月当たり家庭内消費量」

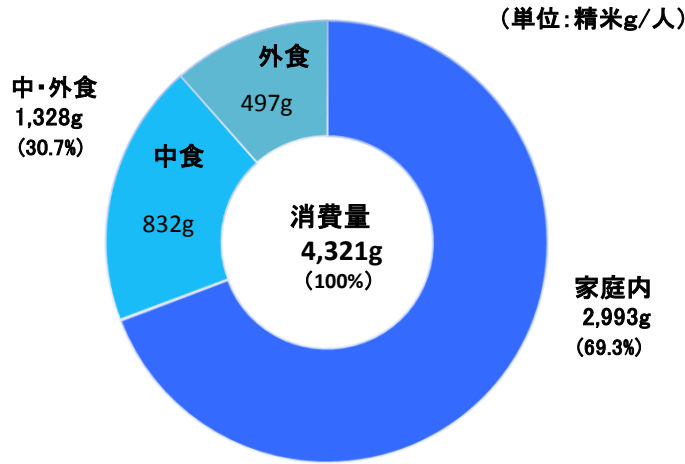
〔(月初精米在庫量)+(1ヵ月間購入・入手精米量)-(月末精米在庫量)]÷世帯人員による1ヵ月分の消費量を30日分へ補正

◆「1人1ヵ月当たり中・外食消費量」

「(普通サイズのお茶碗1杯)=(精米65g)」として7日分の合計消費量から、1ヵ月分(30日分)の消費量を推計

		(精米g/人)	
n=		消費量	比率
1人1ヵ月当たり	(1630)	4,321	100.0%
家庭内	(1630)	2,993	69.3%
中・外食	(1630)	1,328	30.7%
中食	(1630)	832	19.3%
外食	(1630)	497	11.5%

(注) 四捨五入の関係で合計と内訳が合わない場合がある。



[参考] 1人1ヵ月当たり精米消費量の推移

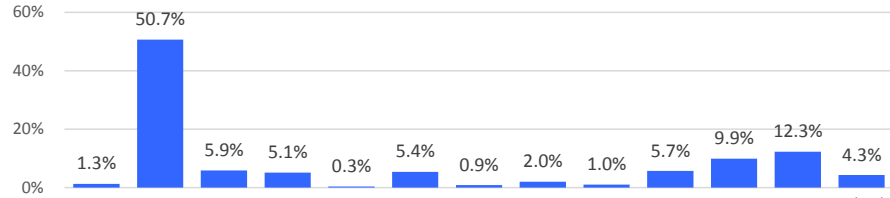
	1ヵ月当たり消費量			家庭内消費量			中・外食消費量		
	消費量	シェア	対前年 同月比	消費量	シェア	対前年 同月比	消費量	シェア	対前年 同月比
令和4年3月	4,321	100.0	▲ 3.0	2,993	69.3	▲ 2.8	1,328	30.7	▲ 3.3
令和4年2月	4,713	100.0	0.1	3,326	70.6	▲ 0.6	1,387	29.4	1.7
令和4年1月	4,489	100.0	▲ 3.0	3,101	69.1	▲ 3.3	1,388	30.9	▲ 2.3
令和3年12月	4,485	100.0	▲ 4.9	3,044	67.9	▲ 6.9	1,441	32.1	▲ 0.4
令和3年11月	4,784	100.0	0.6	3,347	70.0	2.4	1,437	30.0	▲ 3.4
令和3年10月	4,754	100.0	▲ 2.7	3,287	69.1	▲ 0.4	1,467	30.9	▲ 7.6
令和3年9月	4,321	100.0	▲ 6.9	2,991	69.2	▲ 7.3	1,330	30.8	▲ 6.1
令和3年8月	4,317	100.0	▲ 4.0	2,981	69.1	▲ 2.1	1,336	30.9	▲ 7.9
令和3年7月	4,231	100.0	▲ 8.4	2,874	67.9	▲ 8.7	1,357	32.1	▲ 7.8
令和3年6月	4,556	100.0	▲ 5.2	3,183	69.9	▲ 3.8	1,373	30.1	▲ 8.4
令和3年5月	4,529	100.0	▲ 8.6	3,153	69.6	▲ 9.3	1,376	30.4	▲ 7.0
令和3年4月	4,842	100.0	▲ 4.8	3,404	70.3	▲ 5.7	1,438	29.7	▲ 2.6
令和3年度	4,529	100.0	▲ 4.2	3,140	69.3	▲ 4.1	1,388	30.6	▲ 4.7
令和2年度	4,730	100.0	2.2	3,274	69.2	5.1	1,456	30.8	▲ 3.7
令和元年度	4,626	100.0	4.5	3,114	67.3	0.5	1,512	32.7	14.0
平成30年度	4,426	100.0	▲ 3.8	3,100	70.0	▲ 5.0	1,326	30.0	▲ 1.1
平成29年度	4,603	100.0	▲ 1.3	3,262	70.9	1.6	1,341	29.1	▲ 7.6
平成28年度	4,663	100.0	6.3	3,212	68.9	6.1	1,451	31.1	6.7

(注)1. 平成28~令和3年度は各年4月から翌年3月までの平均値である。

2. 四捨五入の関係で合計と内訳が合わない場合がある。

3. 前年度と今年度の推移を参考として4ページに掲載している。

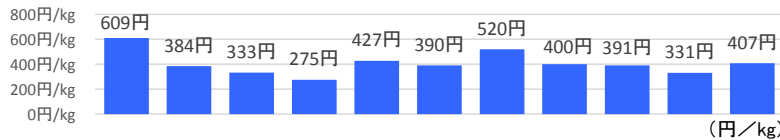
■精米購入・入手経路（購入人数割合（複数回答））



	デパート	スーパーマーケット	ドラッグストア	ディスカウントストア	コンビニエンスストア	生協（店舗、共同購入含む）	農協（店舗、共同購入含む）	米穀専門店	産地直売所	生産者から直接購入	インターネットショップ	家族・知人などから無償で入手	その他	
n=														
令和4年3月	(1043)	1.3	50.7	5.9	5.1	0.3	5.4	0.9	2.0	1.0	5.7	9.9	12.3	4.3
令和4年2月	(1027)	1.7	50.4	7.6	3.0	0.2	5.8	1.2	2.1	1.0	7.3	8.3	13.4	5.1
令和4年1月	(1125)	2.0	51.8	6.5	2.6	0.3	5.5	0.7	2.1	1.4	5.3	7.1	16.3	4.7
令和3年12月	(1101)	1.0	46.4	5.8	4.0	0.0	5.5	0.8	2.2	1.2	5.9	8.4	19.6	4.8
令和3年11月	(1207)	1.5	49.5	6.1	3.5	0.1	5.8	1.4	2.4	1.2	6.2	8.2	16.4	5.5
令和3年10月	(1331)	1.2	46.8	5.9	3.5	0.0	5.9	1.3	1.9	1.4	6.6	7.1	20.8	5.8
令和3年9月	(1219)	1.9	48.8	6.1	4.4	0.2	6.9	1.0	2.2	1.3	5.0	8.4	18.6	3.6
令和3年8月	(1255)	1.4	54.3	6.4	4.7	0.1	6.9	0.4	2.6	1.6	4.3	8.8	12.3	3.5
令和3年7月	(1236)	1.6	52.2	7.0	3.9	0.4	6.9	0.7	2.4	1.1	4.4	9.3	12.0	4.3
令和3年6月	(1280)	1.4	52.8	7.3	4.0	0.0	7.0	0.6	2.7	1.2	4.8	8.9	11.3	2.9
令和3年5月	(1336)	1.9	51.3	7.4	3.8	0.1	7.0	0.4	2.2	1.2	4.8	8.9	13.4	4.2
令和3年4月	(1313)	1.7	50.7	6.7	4.1	0.3	6.8	0.4	3.2	1.0	5.4	10.1	13.3	3.3
令和3年度	-	1.6	50.5	6.6	3.9	0.2	6.3	0.8	2.3	1.2	5.5	8.6	15.0	4.3
令和2年度	-	1.5	49.8	5.7	3.9	0.3	7.0	1.1	2.4	1.1	5.0	9.7	15.2	4.1
令和元年度	-	1.0	50.1	5.9	3.2	0.2	5.9	1.3	2.4	1.0	5.9	8.1	17.8	3.4
平成30年度	-	1.4	52.7	4.8	2.8	0.2	6.5	1.2	2.7	2.2	6.0	9.8	14.8	2.3
平成29年度	-	1.4	49.4	4.3	3.1	0.3	6.9	1.6	2.8	2.0	7.1	10.0	16.2	2.5
平成28年度	-	1.5	49.7	3.7	2.8	0.5	8.1	1.5	2.7	1.8	6.2	9.6	17.2	3.2

(注) 平成28～令和3年度は各年4月から翌年3月までの平均値である。

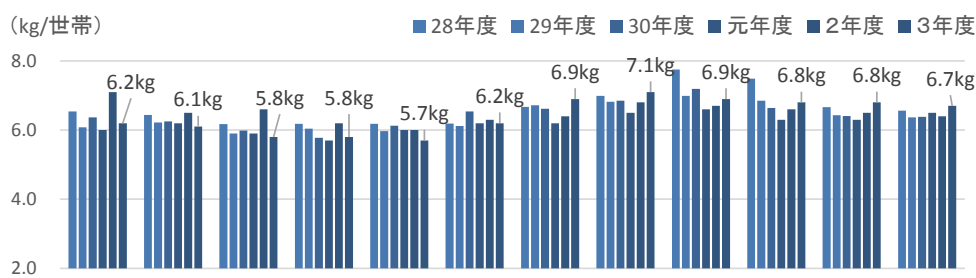
■精米購入経路別の購入単価（複数回答）



	デパート	スーパーマーケット	ドラッグストア	ディスカウントストア	コンビニエンスストア	生協（店舗、共同購入含む）	農協（店舗、共同購入含む）	米穀専門店	産地直売所	生産者から直接購入	インターネットショップ	
n=												
令和4年3月	(1630)	609	384	333	275	*427	390	*520	400	391	331	407
令和4年2月	(1697)	443	369	347	274	*791	400	387	443	371	366	454
令和4年1月	(1761)	455	363	321	304	*428	455	*332	505	435	343	441
令和3年12月	(1832)	451	365	334	304	-	407	*467	496	433	371	520
令和3年11月	(1951)	549	367	332	339	*836	400	434	580	420	374	460
令和3年10月	(2128)	813	372	338	284	-	420	455	433	556	362	445
令和3年9月	(1839)	473	381	364	379	*779	437	456	473	432	380	490
令和3年8月	(1904)	481	380	360	332	*467	428	*340	504	465	380	553
令和3年7月	(1978)	573	378	458	326	*455	430	*444	453	378	375	478
令和3年6月	(2072)	579	369	360	343	-	388	*381	519	380	345	481
令和3年5月	(2162)	536	376	366	310	*790	410	*420	543	430	318	477
令和3年4月	(2311)	528	376	366	306	*535	380	*362	473	716	351	443
令和3年度	-	541	373	357	315	*612	412	*417	485	451	358	471
令和2年度	-	533	400	375	347	*547	434	397	477	415	358	492
令和元年度	-	618	399	355	323	*545	424	477	473	434	373	494

(注) 1. デパート、スーパーマーケット、生協は、実店舗の購入単価であり、インターネットを利用した購入は含まない。
 2. 購入単価は消費税を除く本体価格である。
 3. 表中の*付きの購入単価は、「精米購入・入手経路」の割合が1%に満たないため参考値とする。
 4. 令和元～3年度は4月から翌年3月までの平均値である。

■家庭内の月末在庫数量



		4月	5月	6月	7月	8月	9月	10月	11月	12月	1月	2月	3月	平均	前年比
3年度	月末在庫数量	6.2	6.1	5.8	5.8	5.7	6.2	6.9	7.1	6.9	6.8	6.8	6.7	6.4	▲1.5
	平均世帯人員	2.33	2.33	2.33	2.33	2.33	2.33	2.32	2.33	2.32	2.32	2.32	2.32	2.33	-
2年度	月末在庫数量	7.1	6.5	6.6	6.2	6.0	6.3	6.4	6.8	6.7	6.6	6.5	6.4	6.5	4.8
	平均世帯人員	2.33	2.33	2.33	2.33	2.33	2.33	2.33	2.33	2.33	2.33	2.33	2.33	2.33	-
元年度	月末在庫数量	6.0	6.2	5.9	5.7	6.0	6.2	6.2	6.5	6.6	6.3	6.3	6.5	6.2	▲3.1
	平均世帯人員	2.33	2.33	2.33	2.33	2.33	2.33	2.32	2.32	2.32	2.32	2.32	2.32	2.33	-
30年度	月末在庫数量	6.4	6.3	6.0	5.8	6.1	6.5	6.6	6.9	7.2	6.6	6.4	6.4	6.4	0.0
	平均世帯人員	2.32	2.32	2.32	2.33	2.33	2.33	2.32	2.33	2.32	2.32	2.32	2.32	2.32	-
29年度	月末在庫数量	6.1	6.2	5.9	6.0	6.0	6.1	6.7	6.8	7.0	6.9	6.4	6.4	6.4	▲4.5
	平均世帯人員	2.33	2.32	2.33	2.33	2.32	2.33	2.32	2.32	2.32	2.32	2.32	2.32	2.32	-
28年度	月末在庫数量	6.5	6.4	6.2	6.2	6.2	6.2	6.7	7.0	7.7	7.5	6.7	6.6	6.7	1.5
	平均世帯人員	2.41	2.41	2.41	2.41	2.41	2.41	2.41	2.41	2.41	2.41	2.41	2.41	2.41	-

(注)1. 地域ごとの世帯人員構成比が28年度はH22国勢調査、29～3年度はH27国勢調査「世帯人員構成比」に沿うようウェイトバック集計を実施した上で集計した。

2. 平均世帯人員は、各月の有効調査世帯の平均人員数である。

■ [参考] 1人1ヵ月当たり精米消費量の推移(令和2年4月～令和4年3月)

(単位: 精米g/人、%)

	1ヵ月当たり消費量		家庭内消費量		中・外食消費量	
		対前年 同月比		対前年 同月比		対前年 同月比
令和2年4月	5,085	3.3	3,609	11.6	1,476	▲12.7
5月	4,956	2.2	3,477	8.3	1,479	▲9.8
6月	4,807	4.2	3,308	5.9	1,499	0.5
7月	4,620	2.7	3,149	2.9	1,472	2.4
8月	4,496	6.5	3,046	9.5	1,451	0.7
9月	4,643	7.9	3,227	13.5	1,417	▲3.0
10月	4,888	0.0	3,301	0.5	1,587	▲0.9
11月	4,757	▲1.6	3,269	▲0.8	1,488	▲3.3
12月	4,718	4.0	3,271	7.6	1,447	▲3.3
3年1月	4,626	1.4	3,206	5.1	1,420	▲6.0
2月	4,710	0.9	3,346	3.5	1,364	▲4.7
3月	4,453	▲3.4	3,079	▲4.1	1,374	▲2.1
4月	4,842	▲4.8	3,404	▲5.7	1,438	▲2.6
5月	4,529	▲8.6	3,153	▲9.3	1,376	▲7.0
6月	4,556	▲5.2	3,183	▲3.8	1,373	▲8.4
7月	4,231	▲8.4	2,874	▲8.7	1,357	▲7.8
8月	4,317	▲4.0	2,981	▲2.1	1,336	▲7.9
9月	4,321	▲6.9	2,991	▲7.3	1,330	▲6.1
10月	4,754	▲2.7	3,287	▲0.4	1,467	▲7.6
11月	4,784	0.6	3,347	2.4	1,437	▲3.4
12月	4,485	▲4.9	3,044	▲6.9	1,441	▲0.4
4年1月	4,489	▲3.0	3,101	▲3.3	1,388	▲2.3
2月	4,713	0.1	3,326	▲0.6	1,387	1.7
3月	4,321	▲3.0	2,993	▲2.8	1,328	▲3.3

(注) 四捨五入の関係で合計と内訳が合わない場合がある。

【参考】令和3年度 年間集計表 (R03.4～R04.3)

■1人1ヵ月当たり精米消費量 <家庭内+中・外食>

(単位:精米g/人,%)

	R03.4	R03.5	R03.6	R03.7	R03.8	R03.9	R03.10	R03.11	R03.12	R04.1	R04.2	R04.3	年度平均		前年度平均 (1935)
	n=	(2311)	(2162)	(2072)	(1978)	(1904)	(1839)	(2128)	(1951)	(1832)	(1761)	(1697)	(1630)	(1939)	
全国	4,842	4,529	4,556	4,231	4,317	4,321	4,754	4,784	4,485	4,489	4,713	4,321	4,529	▲4.2	4,730
家庭内	3,404	3,153	3,183	2,874	2,981	2,991	3,287	3,347	3,044	3,101	3,326	2,993	3,140	▲4.1	3,274
中・外食	1,438	1,376	1,373	1,357	1,336	1,330	1,467	1,437	1,441	1,388	1,387	1,328	1,388	▲4.7	1,456
中食	970	927	903	877	909	897	941	919	910	910	880	832	906	▲5.0	954
外食	468	449	469	480	427	433	526	518	531	478	507	497	482	▲4.0	502

■精米購入・入手経路 (購入人数割合(複数回答))

【R3年度 平均順】

(単位:%)

順位	前年		R03.4	R03.5	R03.6	R03.7	R03.8	R03.9	R03.10	R03.11	R03.12	R04.1	R04.2	R04.3	年度平均	前年度平均
			n=	(1313)	(1336)	(1280)	(1236)	(1255)	(1219)	(1331)	(1207)	(1101)	(1125)	(1027)	(1043)	(1206)
1	1	スーパーマーケット	50.7	51.3	52.8	52.2	54.3	48.8	46.8	49.5	46.4	51.8	50.4	50.7	50.5	49.8
2	2	家族・知人などから無償で入手	13.3	13.4	11.3	12.0	12.3	18.6	20.8	16.4	19.6	16.3	13.4	12.3	15.0	15.2
3	3	インターネットショップ	10.1	8.9	8.9	9.3	8.8	8.4	7.1	8.2	8.4	7.1	8.3	9.9	8.6	9.7
4	5	ドラッグストア	6.7	7.4	7.3	7.0	6.4	6.1	5.9	6.1	5.8	6.5	7.6	5.9	6.6	5.7
5	4	生協(店舗、共同購入含む)	6.8	7.0	7.0	6.9	6.9	6.9	5.9	5.8	5.5	5.5	5.8	5.4	6.3	7.0
6	6	生産者から直接購入	5.4	4.8	4.8	4.4	4.3	5.0	6.6	6.2	5.9	5.3	7.3	5.7	5.5	5.0
7	7	その他	3.3	4.2	2.9	4.3	3.5	3.6	5.8	5.5	4.8	4.7	5.1	4.3	4.3	4.1
8	8	ディスカウントストア	4.1	3.8	4.0	3.9	4.7	4.4	3.5	3.5	4.0	2.6	3.0	5.1	3.9	3.9
9	9	米穀専門店	3.2	2.2	2.7	2.4	2.6	2.2	1.9	2.4	2.2	2.1	2.1	2.0	2.3	2.4
10	10	デパート	1.7	1.9	1.4	1.6	1.4	1.9	1.2	1.5	1.0	2.0	1.7	1.3	1.6	1.5
11	11	産地直売所	1.0	1.2	1.2	1.1	1.6	1.3	1.4	1.2	1.2	1.4	1.0	1.0	1.2	1.1
12	12	農協(店舗、共同購入含む)	0.4	0.4	0.6	0.7	0.4	1.0	1.3	1.4	0.8	0.7	1.2	0.9	0.8	1.1
13	13	コンビニエンスストア	0.3	0.1	0.0	0.4	0.1	0.2	0.0	0.1	0.0	0.3	0.2	0.3	0.2	0.3

■精米購入経路別の購入単価(複数回答)

【R3年度 平均順】

(単位:円/kg)

順位	前年		R03.4	R03.5	R03.6	R03.7	R03.8	R03.9	R03.10	R03.11	R03.12	R04.1	R04.2	R04.3	年度平均	前年度平均
			n=	(2311)	(2162)	(2072)	(1978)	(1904)	(1839)	(2128)	(1951)	(1832)	(1761)	(1697)	(1630)	(1939)
1	1	コンビニエンスストア	*535	*790	-	*455	*467	*779	-	*836	-	*428	*791	*427	*612	*547
2	2	デパート	528	536	579	573	481	473	813	549	451	455	443	609	541	533
3	4	米穀専門店	473	543	519	453	504	473	433	580	496	505	443	400	485	477
4	3	インターネットショップ	443	477	481	478	553	490	445	460	520	441	454	407	471	492
5	6	産地直売所	716	430	380	378	465	432	556	420	433	435	371	391	451	415
6	8	農協(店舗、共同購入含む)	*362	*420	*381	*444	*340	456	455	434	*467	*332	387	*520	*417	*397
7	5	生協(店舗、共同購入含む)	380	410	388	430	428	437	420	400	407	455	400	390	412	434
8	7	スーパーマーケット	376	376	369	378	380	381	372	367	365	363	369	384	373	400
9	10	生産者から直接購入	351	318	345	375	380	380	362	374	371	343	366	331	358	358
10	9	ドラッグストア	366	366	360	458	360	364	338	332	334	321	347	333	357	375
11	11	ディスカウントストア	306	310	343	326	332	379	284	339	304	304	274	275	315	347

(注)1. デパート、スーパーマーケット、生協は、実店舗の購入単価であり、インターネットを利用した購入は含まない。

2. 購入単価は消費税を除く本体価格。

3. 表中の*付きの購入単価は、「精米購入・入手経路」の割合が1%に満たないため参考値。

<次回の公表スケジュール>

調査月		公表予定日時	
令和4年	4月分	令和4年	5月25日 16時

※ 集計処理の都合により、公表スケジュールを変更することがあります。
その際は改めて当機構ホームページにてお知らせします。

米穀機構ホームページ「米ネット」(<https://www.komenet.jp/>)にて公表します。

本件に関するお問い合わせ先

〒103-0001
東京都中央区日本橋小伝馬町15-15
公益社団法人 米穀安定供給確保支援機構
情報部 Tel.03-4334-2161

担当：藤原 小野塚