

R P Monthly Vol.27-05 (平成27年8月分)

Retail Price of rice

米穀機構では、毎月、量販店等の販売（POS）データについて編集、加工のうえ、月報として公表しています。平成27年8月におけるPOSデータに基づく、うるち米の販売価格等の概要は以下のとおりです。

【平成27年8月の概要】

1. うるち精米の販売動向・・・P2及びP6参照

| 項目 | 当月 | 対前月 | 対前年同月 |
|------------------|--------------|--------------|--------------|
| 平均価格（税込） | 333 (円/kg) | +5 (円/kg) | △31 (円/kg) |
| 数量PI（千人あたりの購入数量） | 53.7 (kg/千人) | +0.5 (kg/千人) | △7.8 (kg/千人) |

2. 販売量割合上位の産地品種等・・・P2及びP4参照

(1)産地品種別

| 産地品種 | 販売割合 | 対前月 |
|-----------|--------|------|
| 新潟 コシヒカリ | 11.2 % | ±0.0 |
| 宮崎 コシヒカリ | 7.3 % | +6.4 |
| 北海道 ななつぼし | 7.0 % | △0.3 |

(2)産地別

| 産地 | 販売割合 | 対前月 |
|-----|--------|------|
| 北海道 | 15.4 % | △0.8 |
| 新潟 | 13.8 % | +0.3 |
| 宮崎 | 9.4 % | +0.1 |

3. 包装容量別販売割合・・・P5参照

| 包装容量 | 販売割合 | 対前月 |
|------|--------|------|
| 2kg | 7.1 % | +0.2 |
| 5kg | 64.8 % | +1.6 |

| 包装容量 | 販売割合 | 対前月 |
|------|--------|------|
| 10kg | 26.9 % | △1.5 |
| その他 | 1.2 % | △0.3 |

【今月の特記事項】

(1) 平均価格(税込)は333円/kg (対前月+5円、同前年同月▲31円)、数量PIは53.7(kg/千人) (同+0.5kg/千人、同前年同月▲7.8kg/千人)となりました。(P2及びP6参照)

(2) 全国の上位20産地品種等の販売割合においてランク入り、ランクから外れた産地品種は次のとおりです。(P2参照)

| ランクイン | 産地品種 |
|-------|-----------|
| | 宮崎 コシヒカリ |
| | 茨城 あきたこまち |
| | 山形 つや姫 |

| ランク外 (当月の販売割合) | 産地品種 |
|-------------------|------------------|
| | 福岡 夢つくし (1.2%) |
| | 熊本 森のくまさん (1.1%) |
| | 新潟 こしいぶき (0.8%) |

(3) 包装容器別の販売割合は、10kg袋26.9% (対前月比▲1.5%と2ヵ月続けてマイナス)、5kg袋は64.8% (同+1.6%で2ヵ月続けてプラス)となり、10kg袋、5kg袋ともにほぼ例年の水準となりました。

(4) 1店舗あたりの購入数量PIは、食品スーパーは前月を上回りましたが、総合スーパー、ドラッグストアは前月を大きく下回りました。(P7参照)

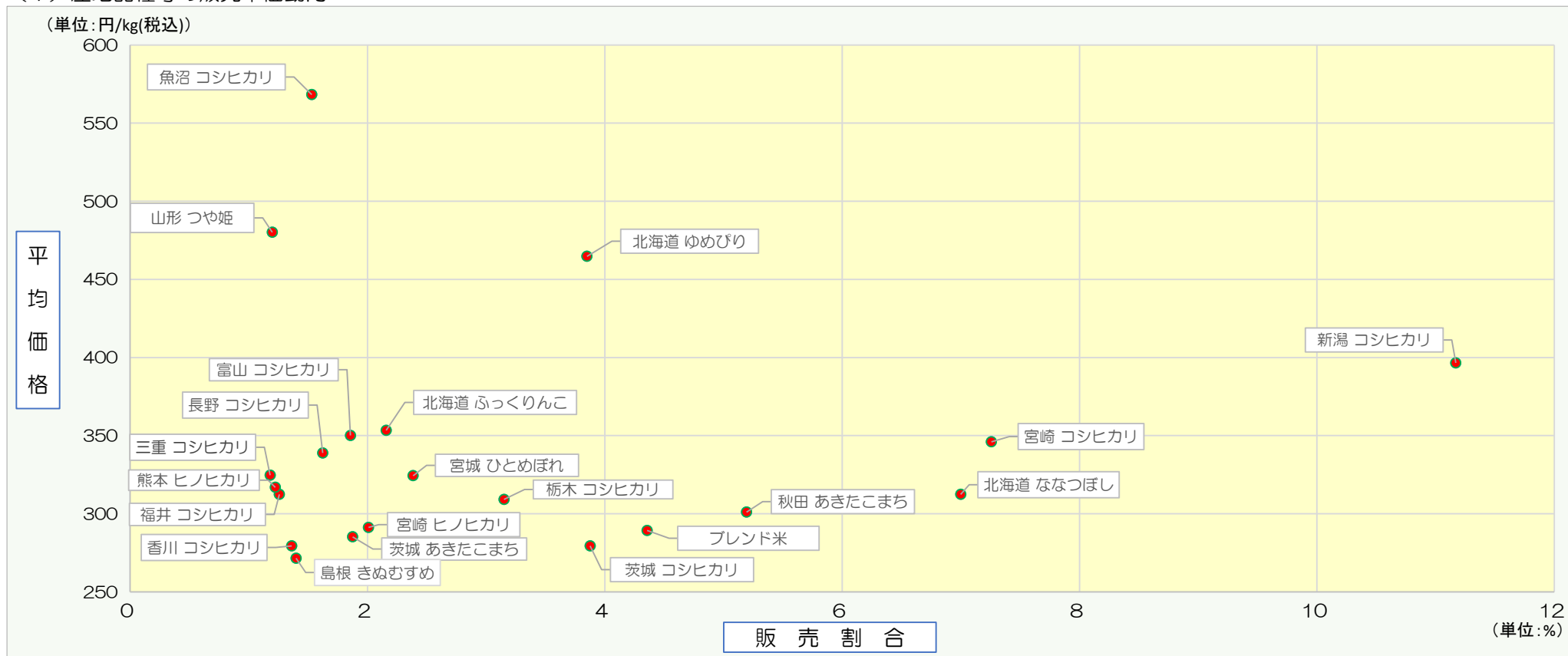
【次回の公表予定日】

「R P Monthly Vol.27-6」(平成27年9月分)は10月16日(金)に公表する予定です。

利用上の留意事項については、前月同様のため省略しました。

1 主要産地品種の販売状況

(1) 産地品種等の販売単価動向



| 産地品種 | 販売割合 | 平均価格 |
|-------------|------------|-----------|
| 1 新潟 コシヒカリ | 11.2 (0.0) | 397 (+2) |
| 2 宮崎 コシヒカリ | 7.3 (+6.4) | 346 (+32) |
| 3 北海道 ななつぼし | 7.0 (-0.3) | 312 (-1) |
| 4 秋田 あきたこまち | 5.2 (-0.7) | 301 (+5) |
| 5 ブレンド米 | 4.4 (-0.6) | 289 (0) |
| 6 茨城 コシヒカリ | 3.9 (-0.4) | 279 (+4) |
| 7 北海道 ゆめびりか | 3.8 (-0.3) | 465 (+7) |

| 産地品種 | 販売割合 | 平均価格 |
|---------------|------------|-----------|
| 8 栃木 コシヒカリ | 3.2 (-0.1) | 309 (-2) |
| 9 宮城 ひとめぼれ | 2.4 (-0.3) | 324 (+6) |
| 10 北海道 ふっくりんこ | 2.2 (-0.3) | 353 (+2) |
| 11 宮崎 ヒノヒカリ | 2.0 (-0.6) | 291 (-4) |
| 12 茨城 あきたこまち | 1.9 (+0.7) | 285 (+11) |
| 13 富山 コシヒカリ | 1.9 (-0.1) | 350 (-2) |
| 14 長野 コシヒカリ | 1.6 (-0.2) | 339 (+9) |

(単位: %、円/kg(税込))

| 産地品種 | 販売割合 | 平均価格 |
|-------------|------------|-----------|
| 15 魚沼 コシヒカリ | 1.5 (+0.1) | 568 (+4) |
| 16 島根 きぬむすめ | 1.4 (-0.6) | 272 (+8) |
| 17 香川 コシヒカリ | 1.4 (-0.1) | 279 (-11) |
| 18 福井 コシヒカリ | 1.3 (+0.1) | 312 (0) |
| 19 熊本 ヒノヒカリ | 1.2 (-0.3) | 317 (-3) |
| 20 山形 つや姫 | 1.2 (+0.1) | 480 (+9) |
| 21 三重 コシヒカリ | 1.2 (-0.3) | 325 (+7) |
| 全体 | | 333 (+5) |

注1: 集計対象はうるち精米(慣行栽培米、特別栽培米、有機栽培米を含む)。

注2: 販売割合はうるち精米の総重量に占める割合。()内は前月の販売割合との差(ポイント)。

注3: 平均価格は当該産地品種の加重平均価格(税込)。()内は前月の平均価格との差。

注4: 表中の網掛は、今月新たに上位20品種等にランク入りした産地品種。

(2) 精米5kg袋における上位20産地・品種等の販売割合と価格分布

(単位：%、円/5kg袋(税込))

| 産地・品種等 | 販売割合(注2) | 平均価格(注3) | 価格帯別販売割合 | | | | | | | | | | | | | | | |
|-----------|----------------|-----------------|----------|---------|---------|---------|---------|---------|---------|---------|---------|---------|---------|---------|---------|---------|---------|---------|
| | | | 1,200未満 | 1,200以上 | 1,300以上 | 1,400以上 | 1,500以上 | 1,600以上 | 1,700以上 | 1,800以上 | 1,900以上 | 2,000以上 | 2,100以上 | 2,200以上 | 2,300以上 | 2,400以上 | 2,500以上 | 2,600以上 |
| 新潟コシヒカリ | 13.4 (-0.8) | 1,930 (+15) | 0.0 | 0.0 | 0.0 | 0.7 | 3.9 | 8.3 | 39.1 | 21.8 | 16.1 | 4.8 | 2.8 | 1.3 | 0.4 | 0.8 | | |
| 宮崎コシヒカリ | 10.8 (+9.5) | 1,716 (+169) | 0.7 | 0.6 | 0.4 | 0.9 | 16.4 | 32.4 | 22.4 | 16.3 | 9.8 | 0.2 | | | | | | |
| 北海道ななつぼし | 5.2 (-0.4) | 1,605 (-4) | 7.7 | 4.5 | 4.5 | 20.5 | 6.6 | 18.0 | 19.7 | 10.6 | 5.7 | 1.3 | 0.2 | 0.2 | 0.2 | 0.3 | | |
| 北海道ゆめびりか | 4.9 (-0.5) | 2,236 (+26) | | 0.1 | 0.0 | 0.3 | 2.3 | 3.4 | 7.1 | 10.1 | 11.4 | 20.1 | 6.8 | 8.6 | 22.0 | 7.7 | | |
| 秋田あきたこまち | 4.3 (-0.9) | 1,559 (+33) | 0.7 | 12.8 | 17.6 | 11.6 | 17.7 | 20.0 | 5.8 | 9.3 | 1.9 | 0.7 | 0.8 | 0.3 | 0.4 | 0.1 | 0.2 | |
| ブレンド米 | 4.0 (-1.0) | 1,480 (+22) | 22.7 | 11.0 | 13.9 | 8.6 | 10.1 | 15.7 | 2.7 | 0.9 | 8.8 | 0.2 | 0.8 | 0.6 | 2.5 | 1.4 | 0.2 | |
| 茨城コシヒカリ | 3.2 (-0.3) | 1,438 (+22) | 1.8 | 12.0 | 36.5 | 13.3 | 19.4 | 12.7 | 1.9 | 1.9 | | 0.6 | | | | | | |
| 宮崎ヒノヒカリ | 3.0 (-1.0) | 1,436 (-22) | | | 79.1 | | 5.7 | 7.3 | 5.4 | 0.7 | 0.6 | 0.7 | | | 0.6 | | | |
| 栃木コシヒカリ | 2.8 (-0.3) | 1,568 (-10) | 0.3 | | 15.8 | 11.0 | 47.7 | 5.4 | 10.3 | 3.3 | 3.4 | 2.7 | 0.1 | 0.0 | 0.0 | | | |
| 北海道ふっくらんこ | 2.6 (-0.5) | 1,733 (+12) | | | 1.5 | | 12.7 | 40.3 | 25.6 | 8.6 | 0.8 | 5.0 | 2.2 | 1.2 | 1.7 | 0.2 | 0.2 | |
| 長野コシヒカリ | 1.9 (-0.4) | 1,646 (+45) | | | | 52.4 | 9.8 | 2.2 | 9.5 | 8.9 | 8.1 | 1.9 | 2.0 | 2.7 | 0.8 | 0.1 | 1.5 | |

注1：集計対象は5kg包装のうるち精米（慣行栽培米、特別栽培米、有機栽培米を含む）。
 注2：販売割合の上段は当月の銘柄別の販売割合(%)。下段は前月の販売割合との差(ポイント)。
 注3：平均価格の上段は当月の平均販売価格(円/5kg(税込))。下段は前月平均販売価格との差(円/5kg(税込))。

(単位：%、円/5kg袋(税込))

| 産地・品種等 | 販売割合 | 平均価格 | 価格帯別販売割合 | | | | | | | | | | | | | | | | | |
|----------|---------------|-----------------|----------|---------|---------|---------|---------|---------|---------|---------|---------|---------|---------|---------|---------|---------|---------|---------|-----|-----|
| | | | 1,200未満 | 1,200以上 | 1,300以上 | 1,400以上 | 1,500以上 | 1,600以上 | 1,700以上 | 1,800以上 | 1,900以上 | 2,000以上 | 2,100以上 | 2,200以上 | 2,300以上 | 2,400以上 | 2,500以上 | 2,600以上 | | |
| 茨城あきたこまち | 1.9 (+0.8) | 1,467 (+61) | 2.8 | 1.0 | 29.4 | 25.3 | 29.8 | 6.7 | 4.2 | 0.5 | 0.3 | | | | | | | | | |
| 富山コシヒカリ | 1.8 (-0.3) | 1,781 (+2) | | | 0.4 | 6.1 | 22.3 | 11.9 | 8.5 | 12.7 | 21.9 | 14.9 | 0.5 | 0.1 | 0.5 | 0.2 | | | | |
| 宮城ひとめぼれ | 1.6 (-0.9) | 1,652 (+91) | 0.2 | 5.5 | 25.3 | 6.9 | 25.4 | 11.5 | 12.0 | 3.0 | 6.7 | 2.5 | 0.0 | 0.4 | 0.2 | 0.2 | | | | |
| 山形つや姫 | 1.4 (+0.1) | 2,274 (+53) | | 0.0 | 0.4 | | | | | 0.2 | 8.1 | 10.5 | 8.5 | 13.6 | 40.1 | 11.2 | 7.4 | | | |
| 魚沼コシヒカリ | 1.4 (0.0) | 2,654 (+29) | 2.5 | | | | 0.3 | | | | | 1.2 | 3.6 | 3.3 | 12.4 | 24.6 | 51.9 | | | |
| 鹿児島コシヒカリ | 1.4 (+1.0) | 1,828 (-34) | | | | | 0.6 | 0.8 | 5.5 | 31.6 | 50.0 | 11.3 | 0.2 | | | | | | | |
| 滋賀キヌヒカリ | 1.3 (+1.1) | 1,220 (-438) | 32.1 | 66.5 | | 0.4 | 0.0 | | 0.6 | | 0.3 | | | | | | | | | |
| 岡山キヌヒカリ | 1.3 (+0.5) | 1,339 (-138) | | 20.6 | 75.3 | 1.4 | 2.7 | | | | | | | | | | | | | |
| 福岡夢つくし | 1.2 (-0.3) | 1,635 (-32) | 0.3 | 2.8 | | 29.3 | 19.2 | 30.3 | 11.7 | 0.5 | | | 0.4 | 1.8 | | | | 3.7 | | |
| 福岡元気つくし | 1.1 (+0.1) | 1,800 (-61) | | | | | | 32.4 | | 43.2 | 3.2 | 21.2 | | | | | | | | |
| 全体 | | 1,693 (+27) | | | 3.1 | 4.7 | 11.5 | 10.2 | 12.6 | 12.9 | 11.1 | 13.1 | 7.3 | 4.3 | 2.5 | 1.3 | 1.6 | 1.6 | 1.1 | 1.3 |

注4：平均価格及び価格帯は税込価格。
 注5：新潟コシヒカリは魚沼地区を含まない。

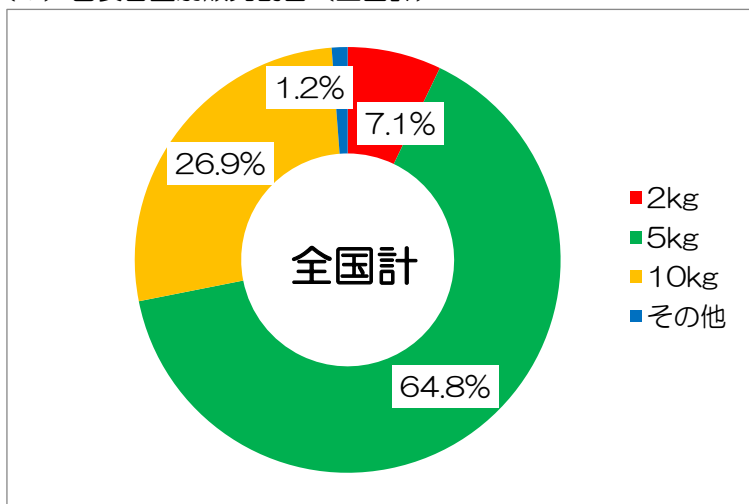
2 店舗所在ブロック毎の産地別販売割合

(単位：%)

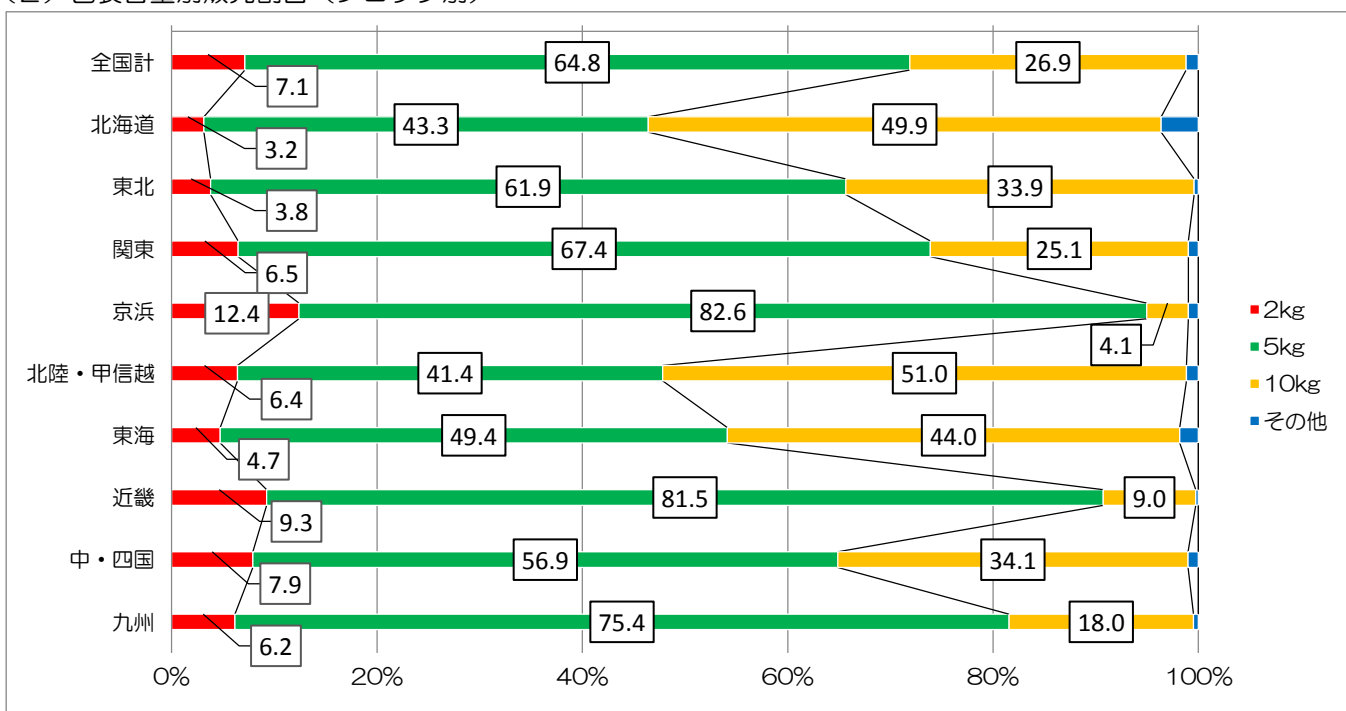
| ブロック | 産地等 | 販売割合 | 前月の割合 | 増減 | ブロック | 産地等 | 販売割合 | 前月の割合 | 増減 | | |
|--------------------------------------|--------------------------|---|---|-------------------|----------------------|--|---------------------------------|-------|------|------|------|
| 北海道 店舗数(n) =21 | 北海道 | 73.7 | 77.3 | -3.5 | 近畿 (2府4県) n=40 | 新潟 | 18.0 | 17.4 | +0.6 | | |
| | 茨城 | 8.5 | 8.0 | +0.5 | | 滋賀 | 10.0 | 4.9 | +5.1 | | |
| | 計 | 82.2 | 85.3 | -3.1 | | 宮崎 | 9.4 | 1.8 | +7.6 | | |
| 東北 (6県) n=36 | 山形 | 20.5 | 16.2 | +4.4 | | 岡山 | 9.0 | 7.8 | +1.2 | | |
| | 新潟 | 19.9 | 20.5 | -0.6 | | 北海道 | 8.2 | 8.9 | -0.7 | | |
| | 宮城 | 16.9 | 17.5 | -0.6 | | 兵庫 | 6.8 | 7.4 | -0.5 | | |
| | 秋田 | 16.1 | 20.4 | -4.3 | | 長野 | 6.8 | 8.8 | -2.0 | | |
| | 青森 | 12.2 | 14.2 | -2.0 | | 石川 | 5.8 | 10.2 | -4.4 | | |
| | 計 | 85.6 | 88.8 | -3.2 | | 宮城 | 4.5 | 7.3 | -2.8 | | |
| 関東 (5県) n=64 | 茨城 | 23.3 | 23.9 | -0.6 | | 福井 | 4.1 | 2.7 | +1.4 | | |
| | 栃木 | 22.7 | 23.4 | -0.7 | 計 | 82.6 | 77.1 | +5.5 | | | |
| | 新潟 | 10.7 | 11.6 | -0.9 | 中・四国 (9県) n=70 | 島根 | 16.4 | 19.5 | -3.1 | | |
| | 北海道 | 10.1 | 10.1 | -0.0 | | 山口 | 16.2 | 15.9 | +0.2 | | |
| | 秋田 | 8.2 | 10.5 | -2.3 | | 愛媛 | 12.9 | 15.4 | -2.5 | | |
| | 宮崎 | 6.6 | 0.1 | +6.5 | | 香川 | 11.4 | 13.1 | -1.7 | | |
| 計 | 81.6 | 79.6 | +2.0 | 宮崎 | | 9.2 | 0.3 | +8.9 | | | |
| 京浜 (1都1県) n=46 | 新潟 | 37.5 | 41.3 | -3.8 | | 岡山 | 8.2 | 9.0 | -0.8 | | |
| | 北海道 | 21.7 | 28.1 | -6.4 | | 新潟 | 4.6 | 5.6 | -1.0 | | |
| | 宮崎 | 14.0 | 0.2 | +13.8 | | ブレンド米 | 3.9 | 4.5 | -0.6 | | |
| | 秋田 | 7.0 | 8.6 | -1.6 | | 計 | 82.8 | 83.3 | -0.5 | | |
| | 計 | 80.2 | 78.2 | +2.0 | | 九州 (7県) n=30 | 宮崎 | 29.5 | 24.1 | +5.4 | |
| 北陸・ 甲信越 (6県) n=45 | 福井 | 24.9 | 24.6 | +0.3 | 熊本 | | 25.1 | 24.3 | +0.7 | | |
| | 新潟 | 24.2 | 23.6 | +0.6 | 福岡 | | 18.6 | 16.3 | +2.2 | | |
| | 長野 | 19.8 | 19.5 | +0.3 | 鹿児島 | | 9.0 | 9.8 | -0.8 | | |
| | 青森 | 8.5 | 10.1 | -1.7 | 計 | | 82.2 | 74.6 | +7.6 | | |
| | 宮城 | 6.1 | 6.5 | -0.4 | ブロック 全国計 n=421 | 北海道 | 15.4 | 16.4 | -1.0 | | |
| 東海 (4県) n=26 | 岐阜 | 19.0 | 21.2 | -2.3 | | 新潟 | 13.8 | 14.1 | -0.2 | | |
| | 秋田 | 14.7 | 15.3 | -0.6 | | 宮崎 | 9.4 | 3.6 | +5.8 | | |
| | 三重 | 13.8 | 12.9 | +1.0 | | 茨城 | 5.8 | 5.7 | +0.1 | | |
| | 北海道 | 8.7 | 11.1 | -2.5 | | 秋田 | 5.3 | 6.0 | -0.7 | | |
| | 新潟 | 8.3 | 9.3 | -1.0 | | 栃木 | 4.6 | 4.7 | -0.2 | | |
| | 静岡 | 7.5 | 8.4 | -0.8 | | ブレンド米 | 3.1 | 3.6 | -0.5 | | |
| | 富山 | 7.3 | 7.6 | -0.3 | | 宮城 | 3.0 | 3.2 | -0.2 | | |
| | 青森 | 5.5 | 5.6 | -0.0 | | 熊本 | 2.8 | 3.3 | -0.5 | | |
| 計 | 84.8 | 91.4 | -6.6 | 岡山 | | 2.2 | 2.1 | +0.0 | | | |
| 注1：集計対象はうるち精米（慣行栽培米、特別栽培米、有機栽培米を含む）。 | 注2：販売割合はうるち精米の総重量に占める割合。 | 注3：ブロックごとに販売割合の高い産地からその累計割合が概ね8割となるところまでの産地を記載。 | 注4：ブレンド米（複数年産・産地又は複数品種）のうち、単一産地の複数品種ブレンド米は当該産地に含めた。 | 注5：網掛は当該ブロック内の産地。 | | 注6：ドラッグストアは店舗所在地が区分されていないため含まない。また、所在地域が不明な店舗があるためブロックごとの合計と全国計の店舗数は一致しない。 | 注7：四捨五入の関係で計欄と内訳の合計が一致しない場合がある。 | 長野 | 2.1 | 2.3 | -0.2 |
| | | | | | | | | 福岡 | 2.1 | 2.2 | -0.1 |
| | | | | | | | | 島根 | 2.1 | 2.9 | -0.8 |
| | | | | | | | | 山口 | 2.1 | 2.1 | -0.0 |
| | | | | | | | | 福井 | 2.0 | 1.7 | +0.3 |
| | | | | | 岐阜 | | | 2.0 | 2.0 | -0.0 | |
| | | | | | 富山 | | | 1.9 | 2.0 | -0.1 | |
| | | | | | 山形 | | | 1.9 | 2.1 | -0.3 | |
| | | | | | 計 | | | 81.4 | 80.0 | +1.4 | |

3 包装容量別販売割合

(1) 包装容量別販売割合（全国計）



(2) 包装容量別販売割合（ブロック別）



(単位：%)

| 地区 | 店舗数 | 2kg | 5kg | 10kg | その他 |
|---------|-------|-------------|-------------|-------------|------------|
| 全国計 | n=421 | 7.1 (+0.2) | 64.8 (+1.6) | 26.9 (-1.5) | 1.2 (-0.3) |
| (ブロック別) | | | | | |
| 北海道 | n=21 | 3.2 (+0.1) | 43.3 (+0.8) | 49.9 (+2.0) | 3.6 (-2.9) |
| 東北 | n=36 | 3.8 (+0.2) | 61.9 (+1.7) | 33.9 (-1.8) | 0.4 (-0.1) |
| 関東 | n=64 | 6.5 (+0.4) | 67.4 (+0.9) | 25.1 (-1.3) | 1.0 (0.0) |
| 京浜 | n=46 | 12.4 (-0.2) | 82.6 (0.0) | 4.1 (+0.3) | 1.0 (0.0) |
| 北陸・甲信越 | n=45 | 6.4 (-0.1) | 41.4 (+3.4) | 51.0 (-3.2) | 1.2 (-0.2) |
| 東海 | n=26 | 4.7 (-0.2) | 49.4 (+2.9) | 44.0 (-2.5) | 1.8 (-0.3) |
| 近畿 | n=40 | 9.3 (+0.3) | 81.5 (+4.8) | 9.0 (-5.1) | 0.3 (0.0) |
| 中・四国 | n=70 | 7.9 (+0.1) | 56.9 (+4.0) | 34.1 (-4.2) | 1.0 (0.0) |
| 九州 | n=43 | 6.2 (+0.9) | 75.4 (+0.9) | 18.0 (-1.8) | 0.5 (+0.1) |

注1：集計対象はうるち精米（慣行栽培米、特別栽培米、有機栽培米を含む）。

注2：販売割合はうるち精米の総重量に占める割合。()は前月の販売割合との差(ポイント)。

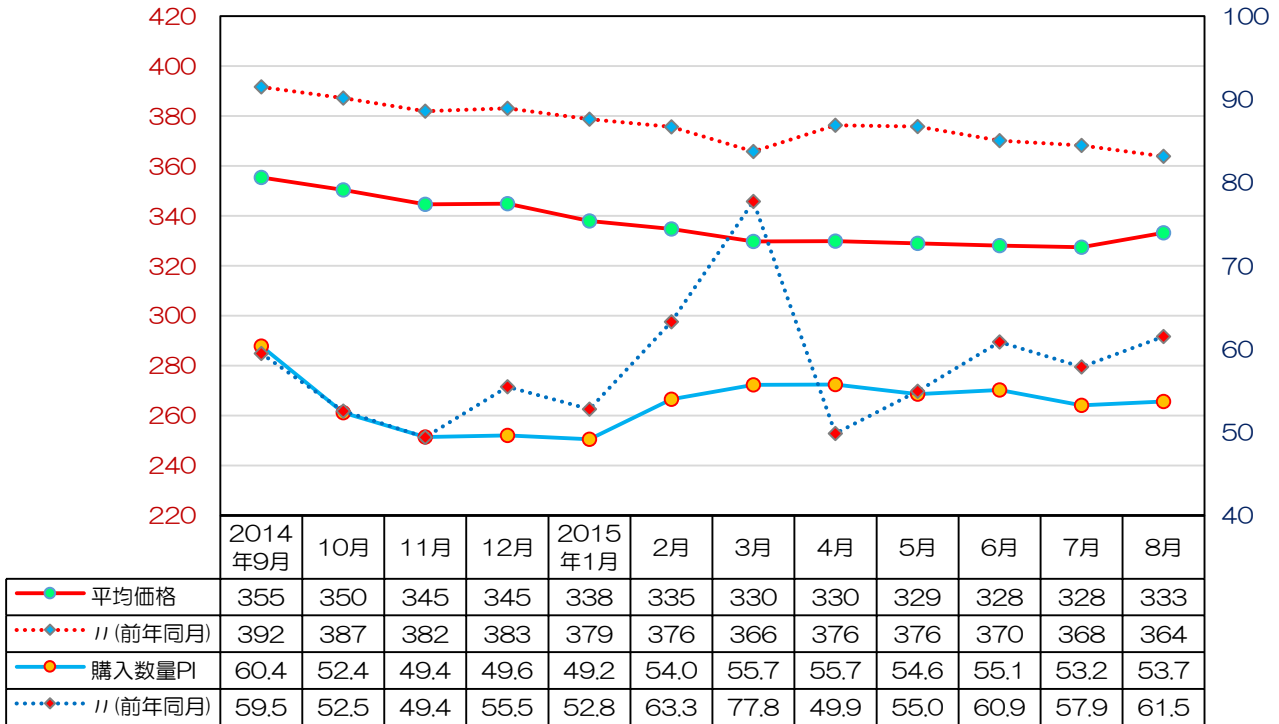
注3：その他は1kg、4kg等（2、5、10kg以外）の容量の商品。

注4：ドラッグストアは店舗所在地域が区分されていない。また、所在地域が不明な店舗があるためブロックごとの合計と全国計の店舗数は一致しない。

4 価格と購入量の推移

平均価格(円/kg(税込))

購入数量PI (kg/千人)



注1：集計対象はうるち精米（慣行栽培米、特別栽培米、有機栽培米を含む）。

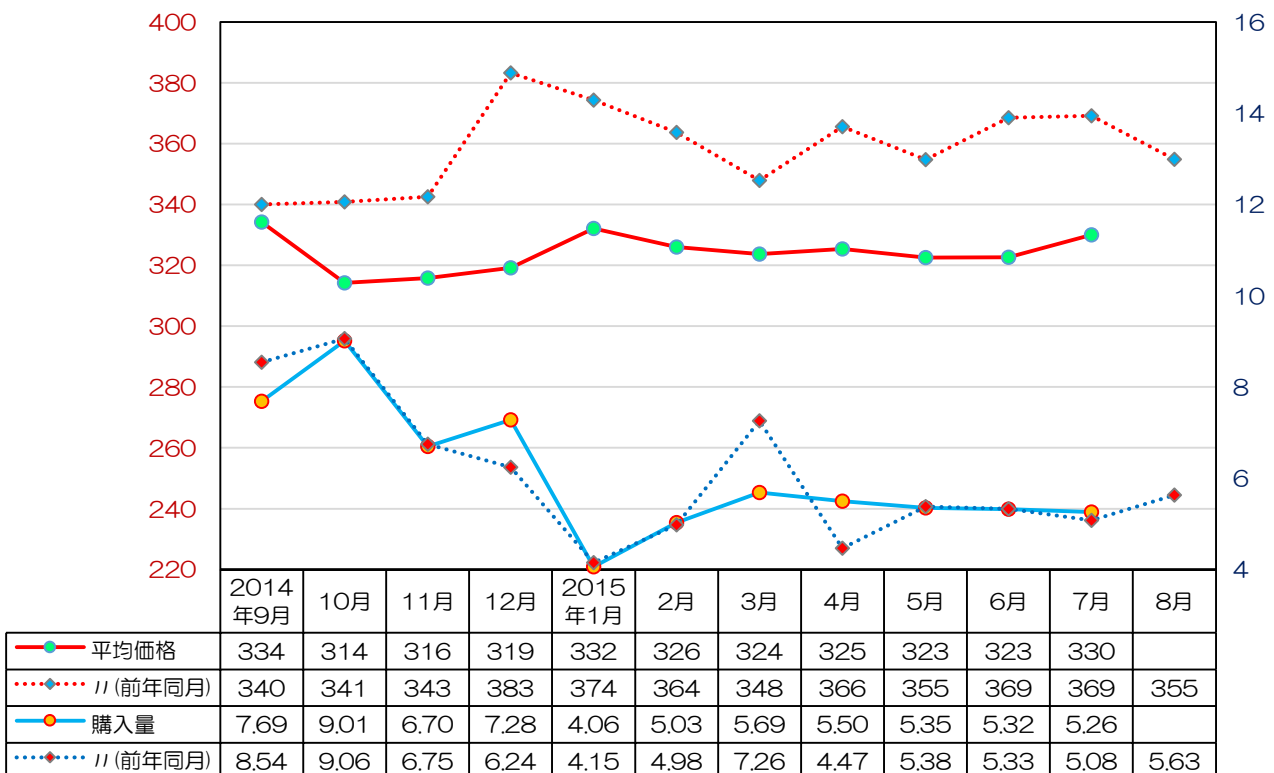
注2：平均価格は税込価格。

注3：購入数量PIは、うるち精米の販売実績があった店舗全体におけるレジ通過客数千人当たりの購入数量。

【参考】総務省「家計調査・品目分類」（二人以上の世帯）における米の購入単価と数量

単価(円/kg(税込))

購入量 (kg/世帯)



5 店舗における販売状況

(1) 店舗区分毎の販売割合

(単位：%)

| 業態、売場面積 | 店舗数 (割合) (n=421) | 全体に対する割合 | | | 各業態区分における割合 | | |
|----------------|---------------------|----------|-------|------|-------------|-------|------|
| | | 販売割合 | 前月の割合 | 増減 | 販売割合 | 前月の割合 | 増減 |
| 食品スーパー | 350 (83.1) | 86.1 | 84.9 | +1.2 | 100.0 | 100.0 | - |
| 3000㎡以上 | 87 (20.7) | 37.6 | 36.4 | +1.2 | 43.6 | 42.9 | +0.7 |
| 1500以上 3000㎡未満 | 65 (15.4) | 19.4 | 19.3 | +0.1 | 22.5 | 22.7 | -0.2 |
| 500以上 1500㎡未満 | 143 (34.0) | 23.6 | 23.3 | +0.3 | 27.4 | 27.5 | -0.1 |
| 500㎡未満 | 55 (13.1) | 5.6 | 5.9 | -0.3 | 6.5 | 6.9 | -0.4 |
| 総合スーパー | 41 (9.7) | 12.4 | 13.4 | -1.0 | 100.0 | 100.0 | - |
| 3000㎡以上 | 11 (2.6) | 3.6 | 4.4 | -0.8 | 28.9 | 32.6 | -3.7 |
| 1500以上 3000㎡未満 | 14 (3.3) | 6.5 | 6.3 | +0.2 | 52.1 | 47.4 | +4.7 |
| 1500㎡未満 | 16 (3.8) | 2.4 | 2.7 | -0.3 | 19.0 | 20.0 | -1.0 |
| ドラッグストア | 30 (7.1) | 1.5 | 1.8 | -0.3 | 100.0 | 100.0 | - |
| 500以上 1500㎡未満 | 13 (3.1) | 0.7 | 0.7 | 0.0 | 45.0 | 41.5 | +3.5 |
| 500㎡未満 | 17 (4.0) | 0.8 | 1.0 | -0.2 | 55.0 | 58.5 | -3.5 |

(2) 1店舗あたりの販売状況

| 業態、売場面積 | 産地品種数 (A) | 商品数 (B) | 対比 (B/A) | 販売数量 (kg) | 前月比 (%) | 購入数量PI (kg/千人) | 前月比 (%) | 平均価格 (円/kg) | 前月との差 (円/kg) |
|----------------|--------------|------------|-------------|--------------|------------|-------------------|------------|----------------|-----------------|
| 食品スーパー | 8.7 | 19.4 | 2.2 | 3,379 | +4.3 | 56.7 | +2.8 | 333 | +5 |
| 3000㎡以上 | 12.0 | 29.4 | 2.5 | 5,930 | +6.1 | 78.7 | +5.1 | 318 | +2 |
| 1500以上 3000㎡未満 | 9.2 | 18.9 | 2.1 | 4,100 | +4.9 | 56.8 | +2.4 | 327 | +10 |
| 500以上 1500㎡未満 | 7.7 | 16.4 | 2.1 | 2,264 | +3.8 | 43.4 | +1.8 | 356 | +4 |
| 500㎡未満 | 5.7 | 11.8 | 2.1 | 1,392 | -4.0 | 35.6 | -4.0 | 356 | +6 |
| 総合スーパー | 9.8 | 20.7 | 2.1 | 4,152 | -4.9 | 40.2 | -8.8 | 336 | +9 |
| 3000㎡以上 | 10.5 | 23.0 | 2.2 | 4,478 | -15.5 | 38.7 | -19.2 | 373 | +18 |
| 1500以上 3000㎡未満 | 10.7 | 23.6 | 2.2 | 6,329 | +4.4 | 57.5 | +1.1 | 318 | +7 |
| 1500㎡未満 | 8.4 | 16.6 | 2.0 | 2,022 | -9.6 | 22.8 | -13.9 | 331 | +10 |
| ドラッグストア | 3.9 | 8.4 | 2.2 | 687 | -12.0 | 43.0 | -11.5 | 305 | +12 |
| 500以上 1500㎡未満 | 3.8 | 7.2 | 1.9 | 713 | -4.5 | 44.4 | -4.8 | 309 | +6 |
| 500㎡未満 | 3.9 | 9.3 | 2.4 | 666 | -17.4 | 41.8 | -16.3 | 301 | +15 |

注1：集計対象はうるち精米（慣行栽培米、特別栽培米、有機栽培米を含む）。

注2：販売割合はうるち精米の総重量に占める割合。

注3：店舗区分は以下のとおり。

食品スーパー：生鮮食品、惣菜・日配品、加工食品等の食料品の売上割合が7割程度以上あるスーパーマーケット

総合スーパー：食料品、日用品、衣料品等の売上構成が各々3～4割程度のスーパーマーケット

ドラッグストア：健康と美容に係る商品を中心とした品揃の小売店

注4：産地品種数、商品数は以下のとおり。

産地品種数：産地品種ごとにカウント。（例えば、同一産地品種で2kg、5kg、特別栽培米5kgの商品がある場合は“1”とする）
また、産地、品種とも不明な商品及びブレンド米は除外した。

商品数：JANコード毎にカウント。（例えば、同一産地品種で2kg、5kg、特別栽培米5kgの商品がある場合は“3”とする）
また、産地、品種とも不明な商品及びブレンド米についても商品としてカウントした。